

1.1 ความเป็นมาของการจัดทำรายงาน

1.2 รายละเอียดของโครงการโดยสังเขป

1.2.1 รายละเอียดโครงการ

1.2.2 ตำแหน่งที่ตั้งพื้นที่โครงการ

1.2.3 ลักษณะภูมิประเทศพื้นที่โครงการ

1.2.4 การคมนาคมเข้าสู่พื้นที่โครงการ

1.2.5 กิจกรรมในโครงการ

1.3 แผนการดำเนินงานทางด้านสิ่งแวดล้อม

1.3.1 แผนการตรวจสอบมาตรการป้องกันและ  
แก้ไขผลกระทบสิ่งแวดล้อม

1.3.2 แผนการติดตามตรวจสอบคุณภาพสิ่งแวดล้อม

โครงการเหมืองแร่ใยหิน

ประทานบัตรที่ 32253/16045 ร่วมแผนผังโครงการทำเหมืองเดียวกันกับ

ประทานบัตรที่ 29536/15091 และ 29537/15092

บริษัท สหชาติเศรษฐกิจ จำกัด

ตำบลทุ่งทอง อำเภอนองบัว จังหวัดนครสวรรค์

จัดทำโดย

บริษัท ไมน์ เอ็นจิเนียริง คอนซัลแตนท์ จำกัด

# บทที่ 1

## บทนำ

### 1.1 ความเป็นมาของการจัดทำรายงาน

ตามที่ บริษัท สหชาติเศรษฐกิจ จำกัด ได้ยื่นเรื่องเพื่อขออนุญาตในการดำเนินการทำเหมือง โครงการเหมืองแร่ ยิปซัม คำขอประทานบัตรที่ 1/2547 ร่วมแผนผังโครงการทำเหมืองเดียวกันกับประทานบัตรที่ 29536/15091 และ 29537/15092 ตั้งอยู่ที่ ตำบลทุ่งทอง อำเภอหนองบัว จังหวัดนครสวรรค์ ซึ่งเป็นโครงการที่เข้าข่ายต้องจัดทำรายงานการวิเคราะห์ผลกระทบสิ่งแวดล้อม เสนอต่อมำนักงานนโยบายและแผนทรัพยากรธรรมชาติและสิ่งแวดล้อม เพื่อดำเนินการตามขั้นตอนการพิจารณารายงาน โดยสำนักงานนโยบายและแผนทรัพยากรธรรมชาติและสิ่งแวดล้อมได้เสนอรายงานฯ ให้คณะกรรมการผู้ชำนาญการพิจารณารายงานการวิเคราะห์ผลกระทบสิ่งแวดล้อมด้านโครงการเหมืองแร่ ในการประชุม ครั้งที่ 2/2551 เมื่อวันที่ 7 กุมภาพันธ์ 2551 คณะกรรมการผู้ชำนาญการฯ มีมติเห็นชอบรายงานการวิเคราะห์ผลกระทบสิ่งแวดล้อมโครงการดังกล่าว และกำหนดให้โครงการปฏิบัติตามมาตรการป้องกันและแก้ไขผลกระทบสิ่งแวดล้อม และมาตรการติดตามตรวจสอบคุณภาพสิ่งแวดล้อม ตามหนังสือที่ ทส 1009.2/2560 ลงวันที่ 31 มีนาคม 2551 ดังเอกสารแนบ 1 ปัจจุบันคำขอประทานบัตรที่ 1/2547 ได้รับอนุญาตเป็นประทานบัตรที่ 32253/16045 ตั้งแต่วันที่ 16 สิงหาคม 2556 ถึงวันที่ 15 สิงหาคม 2566 รวมอายุประทานบัตร 10 ปี ดังเอกสารแนบ 2

ดังนั้น บริษัท สหชาติเศรษฐกิจ จำกัด จึงได้มอบหมายให้ บริษัท ไมน์ เอ็นจิเนียริง คอนซัลแตนท์ จำกัด ดำเนินการจัดทำรายงานผลการปฏิบัติตามมาตรการป้องกันและแก้ไขผลกระทบสิ่งแวดล้อม และมาตรการติดตามตรวจสอบคุณภาพสิ่งแวดล้อมตามเงื่อนไขที่เห็นชอบรายงานการวิเคราะห์ผลกระทบสิ่งแวดล้อม

### 1.2 รายละเอียดโครงการโดยสังเขป

#### 1.2.1 รายละเอียดโครงการ

ชื่อโครงการ	โครงการเหมืองแร่ยิปซัม
เจ้าของโครงการ	บริษัท สหชาติเศรษฐกิจ จำกัด
สถานที่ตั้งโครงการ	ตำบลทุ่งทอง อำเภอหนองบัว จังหวัดนครสวรรค์
ขนาดพื้นที่โครงการ	ประทานบัตรที่ 32253/16045 มีเนื้อที่ 254-0-45 ไร่
	ประทานบัตรที่ 29536/15091 มีเนื้อที่ 296-1-93 ไร่
	ประทานบัตรที่ 29537/15092 มีเนื้อที่ 288-0-34 ไร่
โครงการได้รับอนุญาต (เอกสารแนบ 2)	ประทานบัตรที่ 32253/16045 ตั้งแต่วันที่ 16 สิงหาคม 2556 ถึงวันที่ 15 สิงหาคม 2566 รวมอายุประทานบัตร 10 ปี
	ประทานบัตรที่ 29536/15091 ตั้งแต่วันที่ 27 เมษายน 2540 ถึงวันที่ 26 เมษายน 2565 รวมอายุประทานบัตร 25 ปี
	ประทานบัตรที่ 29537/15092 ตั้งแต่วันที่ 27 เมษายน 2540 ถึงวันที่ 26 เมษายน 2565 รวมอายุประทานบัตร 25 ปี

### 1.2.2 ตำแหน่งที่ตั้งพื้นที่โครงการ

พื้นที่ประทานบัตรแปลงนี้ ตั้งอยู่ที่ ตำบลทุ่งทอง อำเภอหนองบัว จังหวัดนครสวรรค์ ปรากฏตามแผนที่ภูมิประเทศมาตราส่วน 1:50,000 ของกรมแผนที่ทหาร ลำดับชุดที่ L 7018 ระวัง 5140 IV ตั้งอยู่ระหว่างเส้นกริดแนวตั้งที่ 682000-684000 ตะวันออก และเส้นกริดแนวนอนที่ 16610000-16630000 เหนือ แสดงดังรูปที่ 1-1

### 1.2.3 ลักษณะภูมิประเทศพื้นที่โครงการ

พื้นที่ประทานบัตรมีลักษณะภูมิประเทศเป็นเนินเขาเล็กๆ มีพื้นที่ราบโดยรอบ ลักษณะภูมิประเทศในปัจจุบันมีพื้นที่เปิดทำเหมือง มีลักษณะภูมิประเทศเป็นบ่อเหมือง และเป็นพื้นที่หน้าเหมืองชั้นบันได ดังรูปที่ 1-2

### 1.2.4 การคมนาคมเข้าสู่พื้นที่โครงการ

สามารถเดินทางได้สะดวกโดยรถยนต์ตามทางหลวงแผ่นดินหมายเลข 11 สายตากฟ้า-อำเภอหนองบัว จนถึงสี่แยกอำเภอหนองบัว (ถนนสาย 11 ตัดกับถนนสาย 225) แล้วเลี้ยวไปทางตำบลทุ่งทอง จนถึงสามแยกชุมชนบ้านเหมืองแร่ ตรงไปประมาณ 0.10 กิโลเมตร จะถึงพื้นที่โครงการ ดังรูปที่ 1-3

### 1.2.5 กิจกรรมในโครงการ

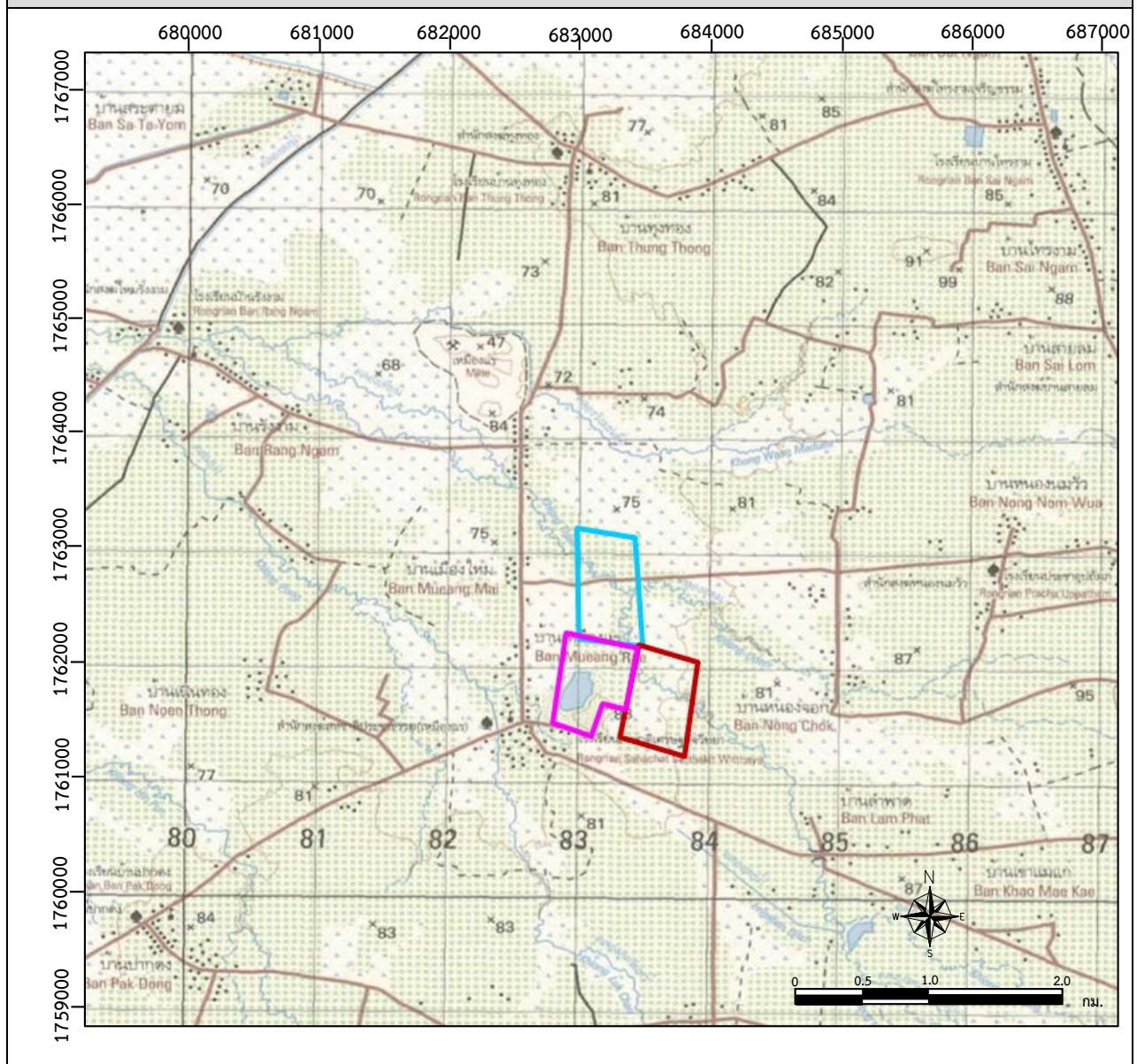
#### 1) การทำเหมืองแร่

การทำเหมืองของโครงการเป็นการทำเหมืองโดยวิธีเหมืองหาบในลักษณะ Open Pit แบบชั้นบันได โดยมีความสูงและความกว้างของชั้นบันไดประมาณ 10 เมตร มีความลาดชันรวมไม่เกิน 45 องศา จะใช้วัตถุระเบิดทำการระเบิดแร่ และแร่ที่ป้อนที่ได้จากการระเบิด จะขนไปโรงแต่งแร่ของโครงการเอง เพื่อทำการแต่งแร่ให้ได้ขนาดตามที่ต้องการเพื่อการจำหน่ายต่อไป สำหรับเศษดินและเศษหินจะขนไปกองไว้ที่กองเศษหินตามที่ได้จัดเตรียมพื้นที่ไว้แล้ว

#### 2) การแต่งแร่

แร่ที่ป้อนจะถูกลำเลียงด้วยรถบรรทุกเทท้ายขนไปยังโรงโม่บดของโครงการ แล้วถ่ายสู่ถังรับแร่ผ่านปากโม่แรก ผ่านตะแกรงคัดขนาดและเข้าสู่กระบวนการบดย่อยแร่ให้ได้ขนาดตามที่ต้องการ

รูปที่ 1-1 แสดงตำแหน่งที่ตั้งพื้นที่โครงการ



สัญลักษณ์ :

- พื้นที่ประทานบัตรที่ 32253/16045
- พื้นที่ประทานบัตรที่ 29536/15091
- พื้นที่ประทานบัตรที่ 29537/15092

ที่มา : กรมแผนที่ทหาร มาตราส่วน 1:50,000 ลำดับชุด L7018 ระวาง 5140 IV

## รูปที่ 1-2 แสดงลักษณะภูมิประเทศพื้นที่โครงการ



พื้นที่หน้าเหมืองประทานบัตรที่ 32253/16045



พื้นที่หน้าเหมืองประทานบัตรที่ 29536/15091



พื้นที่หน้าเหมืองประทานบัตรที่ 29537/15092



บ่อกักน้ำประทานบัตรที่ 29537/15092



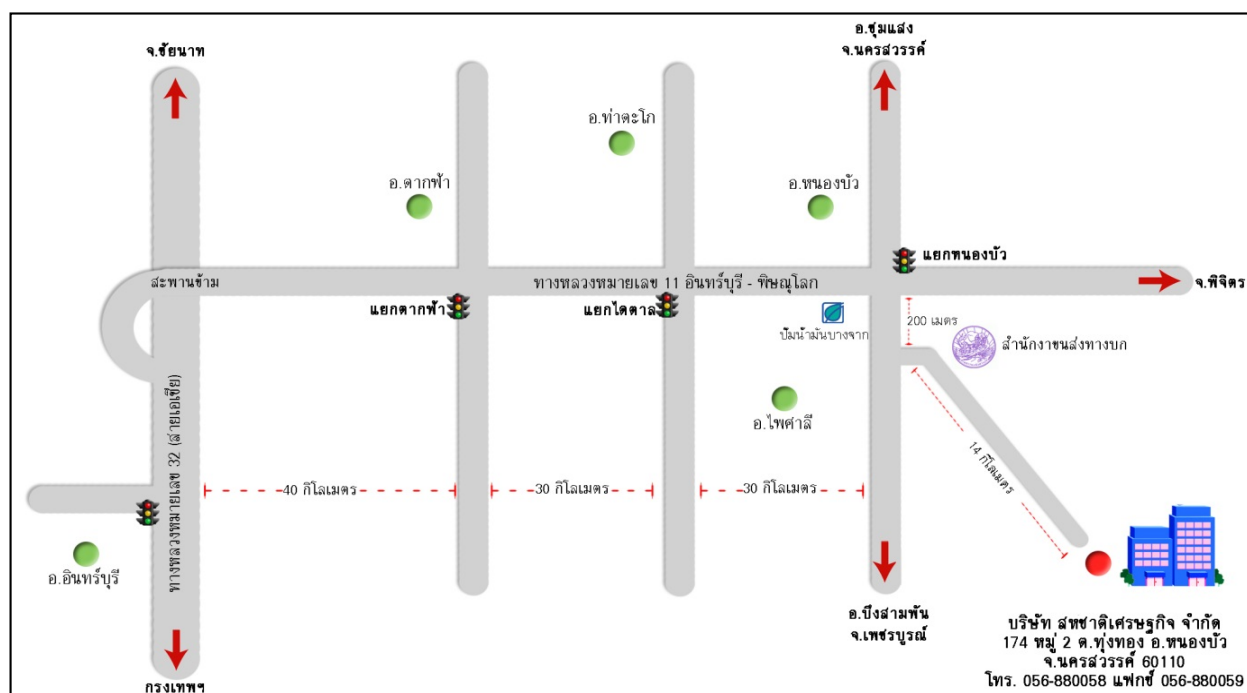
พื้นที่เก็บกองแร่ประทานบัตรที่ 29537/15092



คันดินบริเวณขอบประทานบัตรที่ 29537/15092

ที่มา : [www.google-earth.com](http://www.google-earth.com) และการสำรวจภาคสนาม (2565)

A detailed topographic map of a region in North Carolina, showing towns like Lenoir, Greene, and Jones. A blue square with an arrow points to a specific location near the intersection of US-421 and US-19, near the town of Greene. The map includes a grid with coordinates ranging from 70 to 87 on the horizontal axis and 47 to 69 on the vertical axis. The terrain is depicted with green and brown shading, indicating elevation and vegetation. Major roads are shown in red, and smaller roads in black. Water bodies are shown in blue. The map is labeled with various place names and geographical features.



พื้นที่โครงการ



ที่มา : กรมแผนที่ทหาร ลำดับชุดที่ L7018 ระวัง 5140IV, พ.ศ.2542

### 1.3 แผนการดำเนินงานทางด้านสิ่งแวดล้อม

การดำเนินการตามมาตรการป้องกันและแก้ไขผลกระทบสิ่งแวดล้อม ตามเงื่อนไขแนบท้ายประทานบัตรโครงการเหมืองแร่ยิปซัม ประทานบัตรที่ 32253/16045 ร่วมแผนผังโครงการทำเหมืองเดียวกันกับประทานบัตรที่ 29536/15091 และ 29537/15092 ของบริษัท สหชาติเศรษฐกิจ จำกัด ตั้งอยู่ที่ ตำบลทุ่งทอง อำเภอหนองบัว จังหวัดนครสวรรค์ แบ่งออกเป็น 2 ส่วน ดังนี้

#### 1.3.1 แผนการตรวจสอบมาตรการป้องกันและแก้ไขผลกระทบสิ่งแวดล้อม

บริษัท สหชาติเศรษฐกิจ จำกัด ได้มอบหมายให้ บริษัท ไมน์ เอ็นจิเนียริง คอนซัลแตนท์ จำกัด เป็นบริษัทที่ปรึกษาด้านสิ่งแวดล้อม โดยดำเนินการเก็บรวบรวมข้อมูลผลการปฏิบัติตามมาตรการป้องกันและแก้ไขผลกระทบสิ่งแวดล้อมตามเงื่อนไขแนบท้ายประทานบัตรที่กำหนดไว้ดังเอกสารแนบ 1 เพื่อนำเสนอต่อสำนักงานนโยบายและแผนทรัพยากรธรรมชาติและสิ่งแวดล้อม กรมอุตสาหกรรมพื้นฐานและการเหมืองแร่ และหน่วยงานที่เกี่ยวข้อง

#### 1.3.2 แผนการติดตามตรวจสอบคุณภาพสิ่งแวดล้อม

สำหรับแผนการติดตามตรวจสอบคุณภาพสิ่งแวดล้อมตามเงื่อนไขมาตรการป้องกันและแก้ไขผลกระทบสิ่งแวดล้อม ตามหนังสือที่ ทส 1009.2/2560 ลงวันที่ 31 มีนาคม 2551 แสดงได้ดังตารางที่ 1-1 ทั้งนี้ ผลการตรวจวัดจะเปรียบเทียบกับค่ามาตรฐานที่กำหนด เพื่อนำเสนอต่อสำนักงานนโยบายและแผนทรัพยากรธรรมชาติและสิ่งแวดล้อม กรมอุตสาหกรรมพื้นฐานและการเหมืองแร่ และหน่วยงานที่เกี่ยวข้อง

ตารางที่ 1-1 แผนการตรวจวัดคุณภาพสิ่งแวดล้อม

คุณภาพสิ่งแวดล้อม	ดัชนีตรวจวัด	ความถี่	สถานีตรวจวัด
1. คุณภาพอากาศ	● ปริมาณฝุ่นละอองแขวนลอยรวม (TSP)	ปีละ 2 ครั้ง เป็นเวลา 3 วัน ต่อเนื่อง ในช่วงเดือนมีนาคม หรือเมษายน และในช่วงเดือนพฤศจิกายนหรือธันวาคม	1. โรงพยาบาลส่งเสริมสุขภาพตำบลบ้านเมืองแร่ 2. ชุมชนบ้านเหมืองใหม่
	● ความเร็วและทิศทางลม	ปีละ 2 ครั้ง เป็นเวลา 3 วัน ต่อเนื่อง ในช่วงเดือนมีนาคม หรือเมษายน และในช่วงเดือนพฤศจิกายนหรือธันวาคม	1. โรงพยาบาลส่งเสริมสุขภาพตำบลบ้านเมืองแร่
	● ค่าความทึบแสง (Smoke Opacity)	ปีละ 2 ครั้ง ในช่วงเดือนมีนาคมหรือเมษายน และในช่วงเดือนพฤศจิกายนหรือธันวาคม	1. โรงโม่บด และย่อยแร่ 2. โรงแต่งแร่
2. ระดับเสียง	● ระดับเสียงเฉลี่ย 24 ชั่วโมง (Leq 24 hrs.) ● ระดับเสียงสูงสุด (L <sub>max</sub> )	ปีละ 2 ครั้ง เป็นเวลา 3 วัน ต่อเนื่อง ในช่วงเดือนมีนาคม หรือเมษายน และในช่วงเดือนพฤศจิกายนหรือธันวาคม	1. โรงพยาบาลส่งเสริมสุขภาพตำบลบ้านเมืองแร่ 2. ชุมชนบ้านเหมืองใหม่
3. ค่าความสั่นสะเทือน	● ความเร็วอนุภาคสูงสุด ● ความถี่ ● การขจัด ● แรงอัดอากาศ	ปีละ 2 ครั้ง ในช่วงเดือนมีนาคมหรือเมษายน และในช่วงเดือนพฤศจิกายนหรือธันวาคม	1. บ้านเหมืองแร่หลังใกล้ที่สุด 2. โรงพยาบาลส่งเสริมสุขภาพตำบลบ้านเมืองแร่

ที่มา : ผลการพิจารณารายงานการศึกษาผลกระทบสิ่งแวดล้อมและมาตรการป้องกันแก้ไขค่าขอประทานบัตรที่ 1/2547 ร่วมแผนผังโครงการทำเหมืองเดียวกันกับประทานบัตรที่ 29536/15091 และ 29537/15092 ตามหนังสือที่ ทส 1009.2/2560 ลงวันที่ 31 มีนาคม 2551

คุณภาพสิ่งแวดล้อม	ดัชนีตรวจวัด	ความถี่	สถานีตรวจวัด
4. คุณภาพน้ำผิวดิน	<ul style="list-style-type: none"> <li>• ความเป็นกรด-ด่าง</li> <li>• ตะกอนแขวนลอยทั้งหมด</li> <li>• ตะกอนละลายทั้งหมด</li> <li>• ความกระด้างรวม</li> <li>• ความขุ่นขี้</li> <li>• ปริมาณเหล็กกรรม</li> <li>• ปริมาณซิลิเกต</li> </ul>	ปีละ 1 ครั้ง ในช่วงเดือนกรกฎาคมหรือสิงหาคม	1. น้ำชุมชนเมืองเก่า 2. คลองประดู่แกมก่อนผ่านพื้นที่โครงการ 3. คลองประดู่แกมหลังผ่านพื้นที่โครงการ
5. คุณภาพน้ำใต้ดิน	<ul style="list-style-type: none"> <li>• ความเป็นกรด-ด่าง</li> <li>• ตะกอนแขวนลอยทั้งหมด</li> <li>• ตะกอนละลายทั้งหมด</li> <li>• ความกระด้างรวม</li> <li>• ความขุ่นขี้</li> <li>• ปริมาณเหล็กกรรม</li> <li>• ปริมาณซิลิเกต</li> </ul>	ปีละ 2 ครั้ง ในช่วงเดือนมีนาคมหรือเมษายน และในช่วงเดือนพฤศจิกายนหรือธันวาคม	1. น้ำประปาบาดาลบ้านหมือ่งแร่ 2. น้ำประปาบาดาลบ้านหมือ่งใหม่

ที่มา : ผลการพิจารณารายงานการศึกษาผลกระทบสิ่งแวดล้อมและมาตรการป้องกันแก้ไขคำขอประทานบัตรที่ 1/2547 ร่วมแผนผังโครงการทำเหมืองเดียวกันกับประทานบัตรที่ 29536/15091 และ 29537/15092 ตามหนังสือที่ ทส 1009.2/2560 ลงวันที่ 31 มีนาคม 2551

หมายเหตุ : สภาพแวดล้อมของสถานีตรวจวัด

**1. โรงพยาบาลส่งเสริมสุขภาพตำบลบ้านหมือ่งแร่ :**

ตำแหน่งตั้งเครื่องตรวจวัดตั้งอยู่ในบริเวณโรงพยาบาลส่งเสริมสุขภาพตำบลบ้านหมือ่งแร่ ห่างจากพื้นที่โครงการไปทางทิศตะวันตก ประมาณ 1 กิโลเมตร สภาพแวดล้อมข้างเคียงเป็นบ้านเรือนประชาชน

**2. ชุมชนบ้านหมือ่งใหม่ :**

ตำแหน่งตั้งเครื่องตรวจวัดตั้งอยู่ในบริเวณบ้านราษฎรในชุมชนบ้านหมือ่งใหม่ ห่างจากพื้นที่โครงการไปทางทิศตะวันตก ประมาณ 1.5 กิโลเมตร สภาพแวดล้อมข้างเคียงเป็นบ้านเรือนประชาชน

**3. บ้านหมือ่งแร่หลังใกล้ที่สุด :**

ตำแหน่งตั้งเครื่องตรวจวัดตั้งอยู่ในบริเวณบ้านราษฎรในชุมชนบ้านหมือ่งแร่ ห่างจากพื้นที่โครงการไปทางทิศตะวันตก ประมาณ 0.7 กิโลเมตร สภาพแวดล้อมข้างเคียงเป็นบ้านเรือนประชาชน

**4. ชุมหมือ่งเก่า :**

เป็นบ่อรวบรวมน้ำจากกิจกรรมการทำเหมือง สภาพแวดล้อมข้างเคียงเป็นพื้นที่หมือ่งแร่

**5. คลองประดู่แกมก่อนผ่านพื้นที่โครงการ :**

เป็นคลองน้ำสาธารณะ ห่างจากพื้นที่โครงการไปทางทิศตะวันตกเฉียงเหนือ ประมาณ 0.3 กิโลเมตร สภาพแวดล้อมข้างเคียงเป็นพื้นที่หมือ่งแร่ และป่าไม้

**6. คลองประดู่แกมหลังผ่านพื้นที่โครงการ :**

เป็นคลองน้ำสาธารณะ ห่างจากพื้นที่โครงการไปทางทิศตะวันออกเฉียงใต้ ประมาณ 1.9 กิโลเมตร สภาพแวดล้อมข้างเคียงเป็นพื้นที่เกษตรกรรม (นาข้าว)

**7. ประปาบาดาลบ้านหมือ่งแร่ :**

ตั้งอยู่ในบริเวณวัดบ้านหมือ่งแร่ เพื่อใช้ประโยชน์ในการอุปโภค ห่างจากพื้นที่โครงการไปทางทิศใต้ ประมาณ 0.9 กิโลเมตร สภาพแวดล้อมข้างเคียงเป็นบ้านเรือนประชาชน

**8. ประปาบาดาลบ้านหมือ่งใหม่ :**

ตั้งอยู่ในบริเวณบ้านราษฎรบ้านหมือ่งใหม่ เพื่อใช้ประโยชน์ในการอุปโภคของราษฎร ห่างจากพื้นที่โครงการไปทางทิศตะวันตก ประมาณ 1.6 กิโลเมตร สภาพแวดล้อมข้างเคียงเป็นพื้นที่เกษตรกรรม (นาข้าว) และบ้านเรือนประชาชน